



# ÅRSMELDING OG REGNSKAP FOR 2009



Naust Kittanstu  
FOTO: HR





## **FJELLSTYREMØTER**

*Det er i løpet av året avholdt 3 ordinære fjellstyremøter og behandlet 19 saker.*

## **ANDRE MØTER OG BEFARINGER**

*Fjellstyret, eller enkeltmedlemmer og/eller fast daglig leder har deltatt i en rekke møter, kurs og befaringer.*

*Her nevnes:*

- *Kommunestyremøte – orientering i forhold til opprettelse av Daopma nasjonalpark.*



**Storlidalen**

- *Diverse lokale møter med kommunen.*
- *Div. møter med lokale lensmannskontor vedr. oppsynstjenesten.*
- *Vindkraft – Agder Energi – orienteringsmøter.*
- *Regionalt oppsynsutvalg.*
- *Nord-Trøndelag fjellstyresamband – temamøte.*
- *HINT – kurs i rypetaksering.*
- *Diverse møter med Statskog.*
- *Befaring veiene i almenningen.*

*Trond Fossli sitter også i styret for elgprosjektet i Bindal og Nord – Trøndelag.*



## TILTAK I STATSALMENNINGEN OG I KOMMUNEN

*Dette omhandler saker som fjellstyret har hatt til behandling:*

- *Fylkesmannen i Nord-Trøndelag – barskogvern i Finnvollidalen og Esplingdalen i statskogene og statsalmenningene i Namdalseid.*
- *NBFK – avd. Trøndelag – søknad om tillatelse til å trene med løs hund under Trønderkurset 2009.*

## BRUK AV STATSALLMENNINGEN

### BEITEDYR



Saugjeter Gunnar Saven (Velfortjent pause i Gamle Midtvasstu)

1998	1999	2000	2001	2002	2003	2004	2005	2006	2007	2008	2009
540	590	518	430	333	296	256	270	227	228	189	118
<i>kviger</i>	<i>kviger</i>	<i>kviger</i>	<i>kviger</i>	<i>kviger</i>	<i>kviger</i>	<i>kviger</i>	<i>kviger</i>	<i>kviger</i>	<i>kviger</i>	<i>kviger</i>	<i>kviger</i>
3 840	3750	Mangler	Mangler	2 228	3521	4195	4648	4349	3571	2724	2670
<i>sau</i>	<i>sau</i>			<i>sau</i>	<i>sau</i>	<i>sau</i>	<i>sau</i>	<i>sau</i>	<i>sau</i>	<i>sau</i>	<i>sau</i>

*Tap kviger: 0 stk i Furudal      Tap sau: 280 stk.*

*Antall kviger går fortsatt ned selv om at antallet har vært forholdsvis stabilt de siste tre åra. I 2009 ble det kun sluppet kviger i Furudal. Risli og Sandvassli beitelag og Heitømte beitelag har heller ikke i 2009 sluppet kviger i statsalmenningen.*



*Beite i almenningen er viktig for at vi skal kunne opprettholde kulturlandskapet. Både sau og kviger har evnen til å holde vegetasjonen nede så ikke områdene gror igjen. Det begynner og bli veldig merkbart at det blir sluppet mindre beitedyr i almenningen. Store arealer gror igjen av lauvtrevirke, særlig gjelder dette områder ut mot Sør-Furudal.*

*Både sau og kviglagene har gode tekniske anlegg i allmenningen for sanking og opplasting av beitedyr. Disse er blitt godt vedlikeholdt av de respektive lag i 2009.*

*I 2009 hadde også sauavlslaget i samarbeid med Fylkesmannen et prosjekt gående vedrørende gjeting av sau i statsalmenningen. I tillegg var det montert GPS på en del sau. Disse ble overvåket hjemme fra PC'en.*

## ***ELGJAKT***



**Elg Botnhalla**

*Elgstammen har i en årrekke vært stabil i statsalmenningen. Fjellstyret har ikke økt tildelingen på lik linje med resten av kommunen, siden 1989 har vi nesten hatt samme tildeling hvert år. Bestandsplan for elg 2007 - 2009 ble revidert i 2007 og avskytingsplan/avtale ble som følger:*

*Avskytingsplan / avtale*

### ***Årlig avskyting i planperioden***

<i>År</i>	<i>Antall dyr</i>
<i>2007</i>	<i>36</i>
<i>2008</i>	<i>36</i>
<i>2009</i>	<i>36</i>
<i>Sum</i>	<i>108</i>



### **Rammer for årlig avskytning**

1. Avskytningen av kalver og 1 1/2-åringer legges opp til totalt å bli minst 65% av totalt felte elger. Kalv skal utgjøre minst 35% av den totalt felte kvote i bestandsplanområdet.
2. Beskatningen av kyr 2 1/2 år og eldre må ikke overstige 10 % av felt kvote.
3. Kalveførende ku må ikke felles fra kalven. Dersom kua ved et uhell felles, må også kalven felles så fremt det er ledig kvote.
4. Felling av hanndyr 1 1/2 år og eldre, må ikke overstige 55% av felte dyr (1 1/2 år og eldre) i avtaleperioden.
5. Ved endrede forutsetninger i forbindelse med avtalen, kan kommunen bestemme at avtalen skal revideres, etter å ha innhentet uttalelse fra grunneierne/jaktrettshaverne.

*Som tidligere nevnt gikk bestandsplanen ut i 2009, i løpet av vinteren/våren 2010 vil det bli utarbeidet ny bestandsplan for tidsrommet 2010 – 2012.*

*I statsalmenningen har vi hele tiden vært restriktive med og ta ut produksjonsdyr (eldre ku). Dette har ført til at vi har en god og produktiv stamme. Pr. i dag er nok produksjonen større en uttaket. Siste år ble uttaket av eldre okser forholdsvis høyt (30%). Vi har i de siste åra hatt en god stamme av eldre okser.*

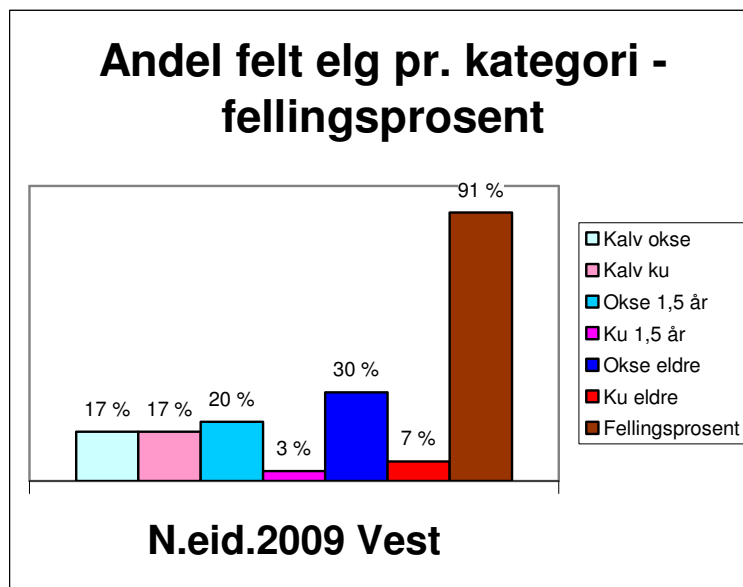
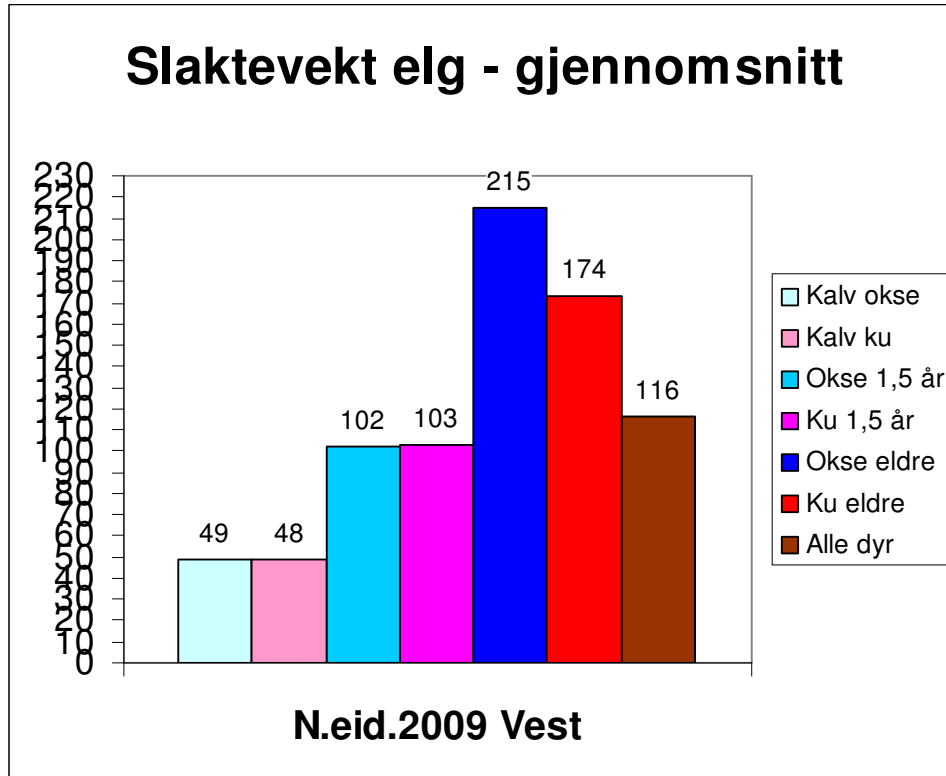


Geir Modell fra MNR (Obduksjon av skadeskutt elg)

*løpet av 2009 hadde vi flere ettersøk en normalt. Vi har i flere år vært forskånet for dette. Denne høsten opplevde vi at det var flere som var litt for lette på avtrekkeren og vi hadde til dels mange ettersøk i første perioden av elgjakta. Denne problematikken er tatt opp med de valdansvarlige fra MNR sin side.*



Tabellene nedenfor viser gjennomsnitt slaktevekt og andel felt pr kategori.  
Total avskyting Vesterfjellet: 91 %.

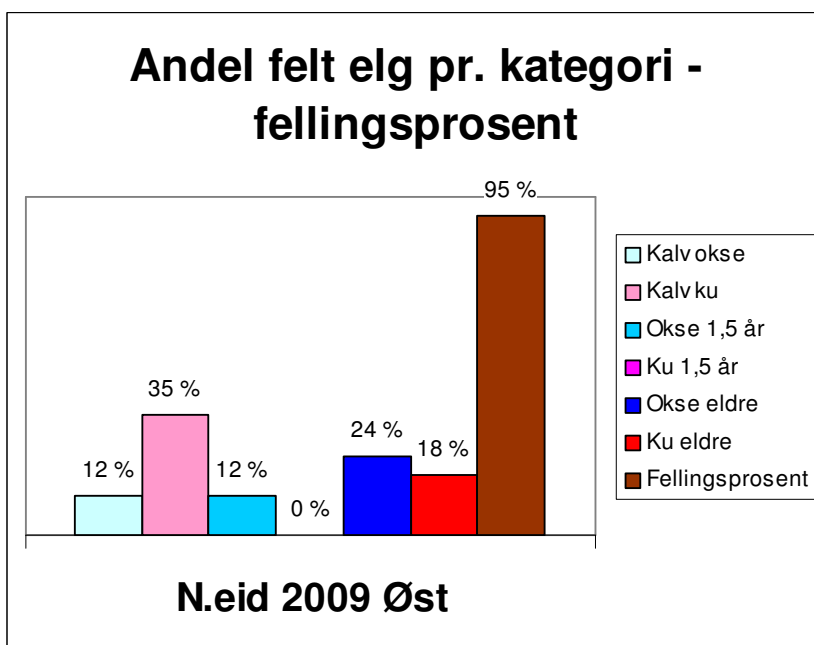
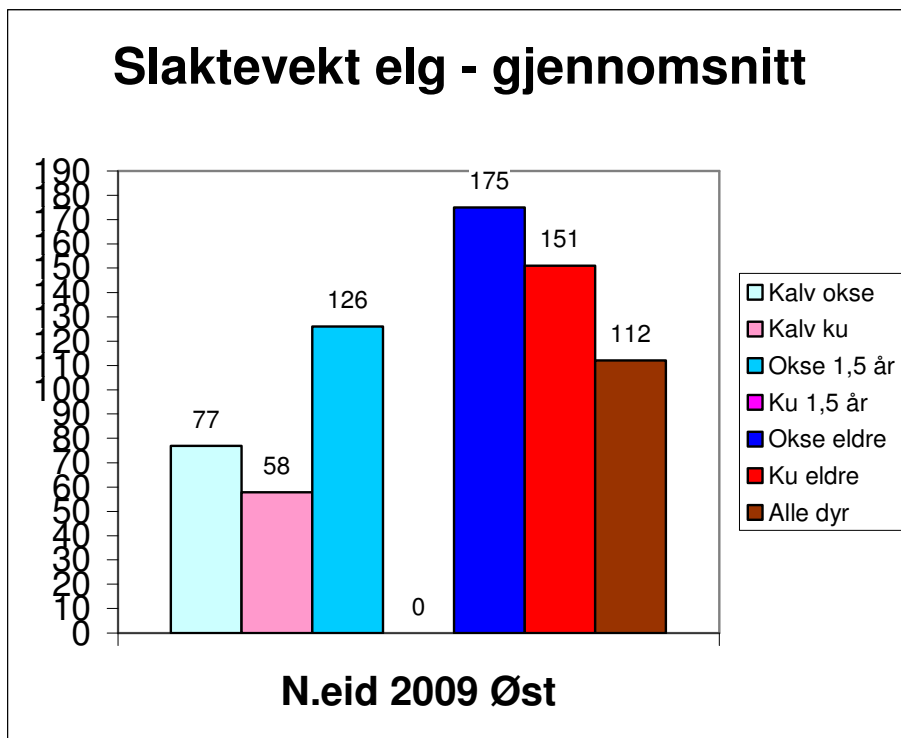


Statistikken ovenfor omfatter følgende vald:  
Sør Furudal, Heggdalslia, Finnvoll, Fagerdal Sør, Fagerdal Nord, Storlia,  
Rislia og Oksvoll.



Samtlige jaktlag i våre områder var tilfredse og fornøyde både med elgtetthet og avskyting.

Total avskyting Østerfjellet: 95 %.



Statistikken ovenfor omfatter følgende vald:  
Rør og Langvatn, Skatlandstranda og Sve.





*Fjellstyret har administrert elgjakta i 5 år nå og det fungerer på en tilfredsstillende måte. All utlysning av elgjakta foregår gjennom INATUR, likedan trekking.*

*Fjellstyrene har et eget administrasjonsprogram for elgjakta og dette fungerer bra.*

*I 2005 vedtok Namdalseid fjellstyre at de skulle være med å ”elgprosjektet i Nord-Trøndelag”. Radio/GPS – merking av elg startet i februar 2006. Dette prosjektet ble avsluttet i 2009 og en sluttrapport vil nå foreligge i løpet av våren 2010. Fjellstyret har bistått dette prosjektet både med tilskudd og radiopeiling av dyr i kommunen.*

## **RÅDYRJAKT**

*I 2009 ble det tildelt 6 rådyr i allmenningen.*

*Det ble ikke felt rådyr i almenningen i 2009.*

*Også i 2009 er det observert opp til flere rådyr i almenningen og dette er positive trekk for en eventuell tildeling i 2010. Det ble solgt 2 jaktkort for rådyr. Fjellstyret har ikke markedsført denne jaktformen nevneverdig.*

## **HJORTEJAKT**

*I 2009 fikk vi tildelt 3 hjorter.*

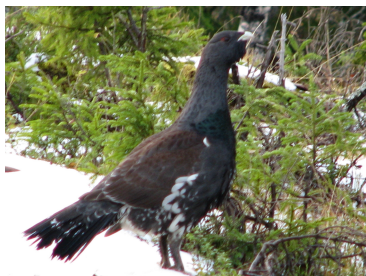
### **Kjønnsfordeling hjort:**

<b>Valgfri dyr</b>	<b>Voksne hanndyr</b>	<b>Voksne hunndyr</b>	<b>Kalv</b>
1	1		1

*I de siste åra har det blitt observert en del hjort i almenningen. Av en eller annen grunn har jegerne ikke lykkes å få skutt noen. Kan også ha noe med at de ikke vil felle hjort i elgjakta. Det betales ikke grunnavgift for hjorten. Kun kilospris ved eventuell felling. (Samme pristabell som for elg).*



## SMÅVILTJAKTA



Tømmertjønna



Bjørkvassheia

*Småviltjakt, jaktpress og bestand av ryper er temaer som interesserer jegerne. Derfor er det mange og til dels ulike meninger/oppfatninger vedrørende forvaltningen av skogsfugl- og rypejakta. Fjellstyret er satt til å administrere og forvalte denne ressursen på en forsvarlig måte. Bestan av fugl synes å være forholdsvis stabil. Dette er noe takseringa i august også viser. Det viser seg at det er veldig betryggende med denne takseringa for å synliggjøre bestandsutviklingen. Bestandig godt med dokumentasjon så vi slipper synsinga omkring bestandsstørrelsen på rype og skogsfugl. Vi får håpe at bestanden vil ta seg ytterligere opp i 2010.*

*Fjellstyret opprettholdt også i 2009 flg. tiltak:*

- *Vinterfredning fra 23/12*
- *Bag limit 2 fugl pr. dag*
- *Kortbegrensning fra 15.09 – 25.09*
- *Soneinndeling de 10 første dagene*
- *Oppfordring til å ta ut predatorer*
- *Skuddpremier (samarbeid med Namdalseid jeger og fisk, Namdalseid kommune, Namdalseid og Osen sauallslag).*

### **Rypetaksering**

*I 2005 innledet fjellstyret samarbeid med HINT angående taksering av rypebestanden. I 2007 kom vi skikkelig i gang med takseringa. Frivillige hundefolk fra Namdalseid deltok i takseringa og dette fungerte bra. Det ble gått 8 takstlinjer fordelt over hele almenningen. For Namdalseid viste taksten et middels år.*



## Rypetaksering Namdalseid fjellstyre; høsten 2009

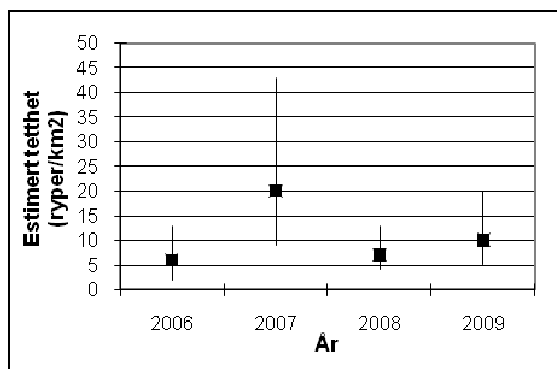
### Fra: Høgskolen i Nord-Trøndelag (HiNT), Steinkjer

Lirypetaksten med bruk av distancemetoden ble gjennomført hos Namdalseid fjellstyre i perioden 15.-23.08.2009. Til sammen ble det i løpet av disse dagene taksert 7 linjer, med en samlet linjelengde på 41km. I tilknytning til disse linjene ble det totalt observert 116 liryper, fordelt på 18 ulike observasjoner. Dette gir et gjennomsnitt på 6,4 ryper pr. observasjon. Værforholdene under takseringen var i hovedsak overskyet oppholdsvær og noe sol. Temperaturen lå på ca. 15°C. Forholdene for hundene oppgis av taksørene til å ha vært middels gode. Tabell 1 viser hovedverdiene fra årets takst, mens figur 1 og 2 viser h.h.v. tetthets- og produksjonsestimat for distance-takseringene i Namdalseid i perioden 2006-2009.

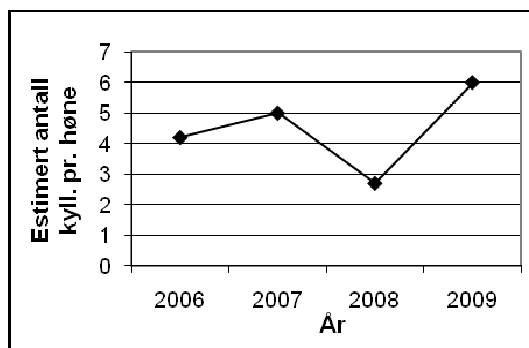
**Tabell 1:**

Tradisjonell fremstilling av hovedverdier etter distanceanalyse (se f.eks. Solvang m.fl. 2005). Datasettet er fra rypetaksering etter distancemetoden hos Namdalseid fjellstyre høsten 2009. Tetthetsestimater (ryper/km<sup>2</sup>) er her beregnet etter distance-metoden.

Antall linjer	Antall km taksert	Antall obs.	Antall ryper totalt	Gj.snittlig ant. ryper pr. obs.	Ryper/km <sup>2</sup> (m/90% konf.intervall)	Gj.snittlig ant. kyllinger pr. høne
7	41	7	116	6,4	10 (5 - 20)	6,0

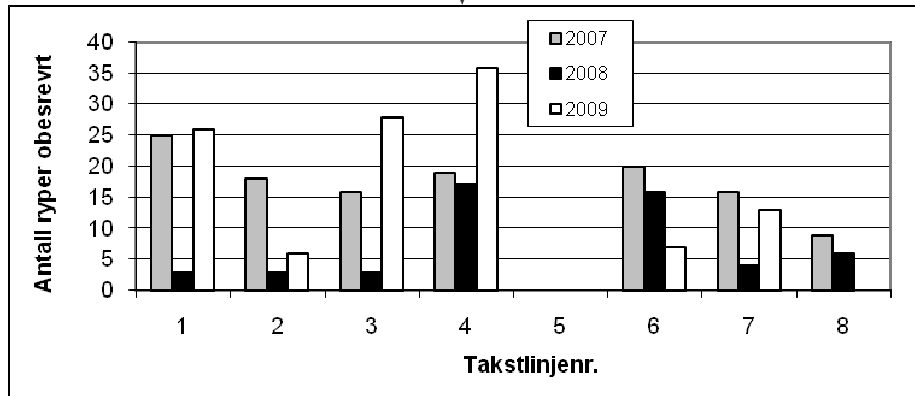


**Figur 1:** Tetthetsestimater (med 90% konf.intervall) fra lirype-takseringen (høst) Namdalseid fjellstyre 2006 - 2009.



**Figur 2:** Produksjonsestimat fra lirype-takseringen (høst) Namdalseid fjellstyre 2006 - 2009.

**Figur 3 viser antall observasjoner pr. linje under takstene i 2007 - 2009. Bemerk at linjene nr. 5 ikke er taksert i disse tre årene.**



Figur 3:

Fordeling av antall observasjoner pr. takstlinje 2007-2009. Linje nr. 5 er ikke taksert.

***Vi får stadig spørsmål knyttet til anbefalt uttak av estimert totalbestand i de ulike takstområdene. Her er det vanskelig å gi et allmenngjeldende "fasitsvar", da dette i stor grad avhenger av hva som betraktes som en god vs. dårlig bestand i de ulike områdene, samt hvilke målsetninger som er gjeldende hos de respektive rettighetshaverne når det gjelder jaktuttak. Uansett er dette spørsmålet et av de viktigste å forsøke å gi svar på innenfor "Rypeforvaltningsprosjektet 2006-2011". Selv om det enda er noen år igjen til man skal konkludere på dette spørsmålet innenfor prosjektet, har vi valgt å gå ut med en skisse knyttet til områdekvoter basert på takstresultatene (vedlegg 1). Dette er ment å kunne være et alternativ til de rettighetshavere som ønsker å prøve ut et alternativ til f.eks. "bag-limit". Innenfor prosjektet ber vi å få tilbakemelding hvis noen forsøker en eller flere av de skisserte kvoteberegningene som er beskrevet i vedlegg 1. Ta da i så fall kontakt med Pål eller Bjørn Roar.***



**Vedlegg 1:**

**BESKRIVELSE AV 3 ALTERNATIVE KVOTELØSNINGER UTOVER BAG-LIMIT KNYTTET TIL JAKTUTTAK LIRYPE; med konkrete regneeksempler på en tenkt eiendom med et estimert lirypeareal på 100km<sup>2</sup> og en estimert gjennomsnittlig høsttetthet og produksjon (etter taksering) på h.h.v. 17 ryper/km<sup>2</sup> og 3,6 kyllinger/høne:**

**A) "Kyllingmodellen":**

Går ut på at totalkvoten beregnes som **alt over 2,5 kylling/høne** (som da teoretisk skal gi samme vårbestand året etter; jfr. Kastdalen 1992). Viser takstresultatene en gj.snittlig produksjon på mindre enn 2,5 kyllinger pr/høne, åpnes det da etter modellen ikke for jakt.

Ut i fra her et skissert lirypeareal på 100km<sup>2</sup> og en estimert tetthet på 17 ryper/km<sup>2</sup> (som da gir estimert 1700 ryper totalt i dette området), samt en estimert produksjon på 3,6 kyll. pr. høne; kan følgende regnestykke settes opp: Kyllingproduksjon på 3,6 gir en gjennomsnittlig "flokkstørrelse" på 5,6 (dvs. inkl 2 voksne). Med en estimert totalbestand på 1700 ryper før jakt betyr det at vi kan omregne dette totalantallet til 304 "gjennomsnittflokker" i terrenget. Ut i fra modellen kan man da skyte det som er over 2,5 kyllinger i hver flokk, hvilket vi si 1,1 kylling x 304 "flokker" = totalkvote på 334 ryper. Dette totalantallet fordeles utover de enkelte kort/kvoter, da helst med størst andel uttak av totalkvoten i første delen av jakta.

**B) "Prosentmodellen":**

Går ut på at totalkvoten beregnes som **15% av estimert totalbestand i alle år**. Bruk av de tenkte verdiene over vil da gi en totalkvote på (1700x15/100=) 255 ryper.

**C) "Tetthetsmodellen":**

Går ut på at totalkvoten beregnes som **alt over 15 ryper/km<sup>2</sup>**. Bruk av de tenkte verdiene over vil da gi en totalkvote på (2x100=) 200 ryper.

*NB: i områder med relativt lite jakttrykk er det nok mulig å ta utgangspunkt i en noe lavere tetthet enn 15 ryper/km<sup>2</sup>*

***Inntekt småviltjakt i kroner:***

2000	2001	2002	2003	2004	2005	2006	2007
138 600,-	126 200,-	88 995,-	115 925,-	108 507,-	109 241,-	105 410,-	131 096,-
2008	2009						
136 150,-	171 535,-						

*Harebestanden synes å være stabil og god. Vi har i en årrekke hatt mer eller mindre faste harejegere fra 2. oktober. Disse jegerne var meget fornøyd med årets resultat.*



Erfarne harejegere f.v. Joralf og Asle Wik.

*Fjellstyret har lagt seg på en forvaltning med jaktregler og restriksjoner som burde fungere godt for jaktutøverne. I 2009 fikk vi noen negative reaksjoner på at hare- og rådyrjegere tok for lite hensyn til elgjegerne i 2 perioden av elgjakta. Dette er noe fjellstyret må se på før jaktstart 2010.*

## ***FISKE***



Heggdølin



Auretjønnna

*Fjellstyret har de siste åra mottatt positive tilbakemeldinger på fiskekvaliteten i allmenningen. I åra fremover vil det være viktig og markedsføre de beste vatna for å få folk til å fiske.*

### ***Inntekt fiske i kroner:***

2000	2001	2002	2003	2004	2005	2006	2007
54 960,-	49 310,-	54 839,-	71 635,-	61 853,-	63 790,-	60 725,-	50 380,-
2008	2009						
63 800,-	57 210,-						



*Inntekta har gått ned med kr. 6 590,-. I 2010 må vi prøve og motivere befolkningen til å utnytte ressursene i fjellet som ligger og venter på oss. Nedgangen må også ses i sammenheng med nedgangen i hytteutleia. Folk i dag har et annet reisemønster, samtidig med at de krever bedre og bedre standard på hyttene. Tilgang på dusj og strøm spør de stadig etter. Likedan er det vanskelig å trekke barn og unge ut i naturen. Det er nok andre fritidssysler som er morsommere.*

*Utfordringen fremover vil være å opprettholde dagens fiske i Finnvollvatnet og Furudalsvatnet samtidig prøve å intensivere fiske i vatn som ikke blir utnyttet i dag. (Dette er vatn som er overbefolket).*

*Større tilgang for utenbygdsboende fiskere - og da garnfiske?*

*Som tidligere nevnt har inntekta gått ned og vi bør i 2010 stimulere folk til å fiske mer. Viktig å fremheve de virkelige gode vatna våre på en positiv måte.*

## **SKOGDAG PÅ LANGVASSHEIMEN**



PENSJONERT REKTOR BJØRN LUND VED SKOGSKOLEN I SAMTALE MED ARNE HOLTAN

*Siste helga i august ble det arrangert skogdag på Langvassheimen. Dette i forbindelse med at Barthstu ble 100 år og Langvassheimen 101 år. Arrangementskomiteen var bredt sammensatt og den besto av følgende organisasjoner/bedrifter:*

- Statskog
- Namdalseid fjellstyre
- Namdalseid kulturminnelag
- Trøndelag Skogselskap
- Midt-Norsk skogsenter
- Allskog
- SB-skog
- Fylkesmannen i Nord-Trøndelag, Landbruksavdelingen



*Alle hadde hvert sitt ansvarsområde. Fjellstyret hadde ansvaret for temaet "trivsel i skogen" 1 – 3 klassetrinn. Fredag 28 august var Namdalseid skole invitert, og dette takket de ja til. 222 elever stilte + lærerne. De ulike klassene fikk hvert sitt tema denne dagen.*

*1 – 3 klasse Trivsel i skogen*

- Dyra i skogen
- De ulike treslagene i skogen
- Bær og soppsanking
- Spikking av pølsepinner
- Lage bål – bålrett



ARVE HANSEN, TEMA BÆR OG TRESLAG

*Tore Skjerve og Arne Holtan var innleid av fjellstyret og de sørget for at ungene fikk en trivelig tur i skogen.*



BLÅBÆR KAN BRUKES TIL SÅ MANGT.

*4 – 7 klasse Tre og trebruk*

- Spikking
- Lage fuglekasser
- Historie – dammer, redskaper etc.



FUGLEKASSESPESIALIST KARL FAANES

*Ivrig skoleelever lager fuglekasser. Denne aktiviteten ble avholdt på "Råhumus stadion".*



*Lærerne hadde ansvaret for rullering på de ulike aktivitetene.*



GRILLANSVARLIG GEIR MODELL

*Geir Modell fra MNR fikk en travel dag med servering av pølser til 222 elever. I godværet gikk pølsene ned på høykant.*



*Statskog sponset pølsene.*





8 – 10 klasse. Skog og klima.

- *Plant.tre.no*
- *Hogst og mobilsag*
- *Fotosyntesen*

*Lørdag 29 august – skogdag*

*Skogdagen på lørdag ble åpnet av Alf Daniel Moen. Denne dagen var i sin helhet viet skogbruksutviklingen i Furudalen siste 70 år. Denne dagen ble koordinert av Asbjørn Kjellsen, Tor Danielsen og Bjørn Lund.*

*Lørdagen var Namdalseid pensjonistlag invitert og de stilte fulltallig.*

*Fjellstyret leide ut Langvassheimen vederlagsfritt ut denne helga. Namdalseid songlag serverte og solgte rømmegraut på lørdag og fjellstyret betalte rømmegrauten. Overskuddet av salget gikk til songlaget.*

## **STIER/KLOPPER OG BRUER**



**Finnvoll, hengebru over Tverrelva**

*I 2009 er det stort sett foretatt kun vanlig vedlikehold på stinettet. Remerking er foretatt til Bjørfarvatnet og Kittanstu. På stien inn til Bjørfarvatnet er det kavllagt enkelte plasser.*

*Hengebrua over Tverrelva kollapset sist vinter og den ble reparert i samarbeid med reindrifta og grunneier i Finnvoll Arild Halse. Hengebru over Oksa fikk seg en trøkk i forbindelse med vårflommen 2009. På denne brua gjenstår det litt arbeid i 2010.*



## ***GAMMA VED LANGVASSHEIMEN***



**Gamma ved Langvassheimen**

*Gamma ble satt opp i 1981 i forbindelse med at fjellstyret ønsket å ta vare på byggeskikken og tradisjon i forbindelse med reindrif. Paulus Holtan hadde den gang ansvaret for utformingen og bygginga.*

*Gamma ble renovert i 2009. Etter tidens tann begynte gamma og få en del slitasje. De siste åra er det stort sett rislegging som er gjort. I fjor høst tok vi en skikkelig oppgradering av gamma.*

*Følgende ble utskiftet:*

- *Ny grunnmursplast*
- *Lagt ny torv*
- *Netting for å holde torva på plass*
- *Ny dør og takluker*
- *Oppgradering av bålplassen*
- *Benker på utsida av gamma*

*Gamma blir i hovedsak brukt i forbindelse med leirskoleopphold og i undervisningsøyemed i forhold til reindrif.*

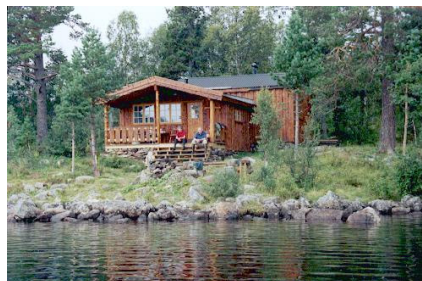
*Terje Haugen hadde ansvaret for reoveringa.*



## **HYTTER/BÅTER/KANOER**



**Bjørfarvasstu**



**Furudalsstu**

*Fjellstyret har pr. i dag 11 utleiehytter som leies ut på døgnbasis. Utleia gikk litt ned i 2009 i forhold til 2008 (inntekt 2008 kr. 137 260,- og i 2009 kr. 126 100,-) De siste åra har leieinntekta gått noe ned. Dette kan det være flere årsaker til.*

*Mulige årsaker:*

- *Vinterleia nesten borte*
- *Dårlig værmelding før påske*
- *Folk ønsker bedre standard på hyttene (Strøm, dusj etc.)*
- *Annet reisemønster i turistsesongen*
- *For lang avstand fra vei til hytte*

*Det er generelt mindre folk i fjellet, dette ser vi også i påska når det er fint vær, folk tiltrekkes av tilrettelegging så som:*

- *Alpinanlegg*
- *Hytter med vei (tilknytning til alpinanlegg)*

*Leietagerne er stort sett folk i fra nabokommunene med visse unntak i sommerferien. Det er en god del leietagere fra kystrelaterte kommuner, så som Flatanger, Osen og Roan. Ellers er det mange gjengangere og det skulle nok tilsa at de er fornøyd med våre tilbud. (Kommer igjen år etter år).*

***Inntekt hytteutleie:***

<b>2000</b>	<b>2001</b>	<b>2002</b>	<b>2003</b>	<b>2004</b>	<b>2005</b>	<b>2006</b>	<b>2007</b>
<b>156 300,-</b>	<b>159 450,-</b>	<b>152 480,-</b>	<b>153 180,-</b>	<b>153 380,-</b>	<b>158 670,-</b>	<b>150 250,-</b>	<b>129 300,-</b>
2008	2009						
<b>137 260,-</b>	<b>126 100,-</b>						

*Vår samarbeidspartner på utleie og salgssida er Sentrum Auto A/S.*

*I 2009 er det ikke foretatt større nyinvesteringer eller større vedlikeholdsarbeider på hyttene. Det er kun utført nødvendig vedlikehold og supplering av vanlige forbruksartikler.*



*I statsallmenningen har vi et forholdsvis godt utbygd båtnett. (16 utleiebåter).*

*I tillegg er fjellstyret behjelpelig med å flytte evt. båter hvis det er ønskelig fra våre kunder. Dette i tilfeller det er spesielt interesserte i forbindelse med kultiveringsarbeid (Eks. utfisking i Store Øyungen). Leia er forholdsvis stabil og vi har den største utleiefrekvensen i Finnvollvatnet og Furudalsvatnet.*

*Kanoutleia er meget stabil. Kanoene 3 stk. er plassert ved Langvassheimen, dette på grunn av at de blir mest brukt i forbindelse med utleie av "heimen". Enkelte ganger blir de flyttet til andre vatn hvis det er ønskelig fra leietagerne. Dette skjer i forbindelse med kanoutflukter fra Finnvollvatnet opp til Selja for det meste.*

*På båtene er det kun foretatt vanlig vedlikehold og diverse reparasjoner av tofter, hull i skroget og tollepinner. (Kan til tider være en hard bruk av båtene). Enkelte mangler muligens respekt for andres eiendeler.*

## **VEIER/VEDLIKEHOLD/BRØYTING**



**Storlidalen**

*I 2009 er veiene påkostet kr. 53 323,-. Det er kun foretatt enkelt veivedlikehold i året som har gått. Oddbjørn Aune har hatt vedlikeholdet når det gjelder steinplukking, grøfterensk etc..*

*Det har blitt lagt nytt dekke på brua over Holvasslibekken.*

*Inntekta på Furudalsveien og Risliveien i 2009 ble på kr.77 800,-. Salget av veikort fungerer meget bra ved Sentrum Auto A/S og dette er noe vi må videreføre/videreutvikle.*

*Følgende områder blir brøytet og strødd:*

- *Til Langvassheimen*
- *Parkeringsplass ved Store Øyungen*



*Kåre Sverkmo har også hatt brøytinga i 2009 på nevnte veier/plasser. Til påske er også veien inn til Rislia tatt opp ca. 20 meter nede ved Osenvegen.*

*Rydding av veikanter er foretatt av privatpersoner. Virke etter ryddinga får de gratis til ved.*

## ***TILSKUDD/GAVER ETC.***

*Fjellstyret har gitt tilskudd til ulike lag, foreninger, organisasjoner etc.. Tilskudd blir kun gitt til de som har tilhørighet i bygda.*

*I 2009 er det gitt tilskudd og gaver til:*

- *Furudal beitelag*
- *Mindre beløp til lag og organisasjoner (annonser)*
- *Gavekort hytteleie til lag og foreninger (premier), meget populært*
- *Namdalseid skole + barnehagene (inntil 8 døgn gratis)*
- *Namdalseid songlag*

*I tillegg har fjellstyret vært behjelpelig vedrørende diverse arrangementer som har vært i og utenfor statsallmenningen.*

*Skolene i Namdalseid og barnehagen har vederlagsfri leie av Langvassheimen (8 døgn i året). Dette i henhold til vedtak i fjellstyret. Skolene og barnehagen gis vederlagsfri leie p.g.a at vi finner det samfunnsmessig nødvendig at barn og unge skal lære seg å bruke fjellet på et tidlig tidspunkt. I fjellstyresammenheng er det en prioritert oppgave å stimulere og tilrettelegge for denne grupperingen slik at de får interesse av å bruke utmarka på en positiv og tilfredsstillende måte. Derfor har fjellstyret stilt både materiell og faglig bistand til disposisjon når skoler har tatt kontakt.*

*Fjelloppsynet, politi, Røde Kors, Namdalseid skytterlag og reindrifta er tilstede når det arrangeres leirskole etc. i fjellet. De har til oppgave å informere og fortelle om våre roller i utmarkssammenheng.*





## MARKEDSFØRING/INFORMASJON



Informasjon Storlidalen

*Fjellstyret prioriterer fortsatt markedsføring av sine produkter og arbeidsoppgaver. Dette er en stor utfordring for fjellstyret. Hele tiden må fjellstyret sette seg inn i nye produkter og markedsføringsmetoder.*

*Det er også i 2009 forsøkt å markedsføre fjellstyret og fjellstyresystemet med de ressursene de disponerer på en positiv og konstruktiv måte. Internett blir stadig viktigere med hensyn både til markedsføring, post og rapporteringsrutiner. Her er det nødvendig med fornyinger og tilpassinger hele tiden (har vært og er en utfordring). Vi mottar daglige henvendelser pr. e-post hvor folk har vært inn på vår hjemmeside.*

*Fjellstyret er tilknyttet INATUR når det gjelder salg av jakt- og fiskekort. De markedsfører våre produkter samtidig som de har salg av nevnte produkter. Vi har vært tilknyttet INATUR på salgssiden siden 2003 og salget har økt jevnt, men ikke som forventet.*

*Størstparten av hytteleie, jakt- og fiskekortsalg besørges av Sentrum Auto AS.*

*Fornyning og redigering av hjemmesida foretas av Arne Fossvik jevnlig.*

*Fjellstyrets medlemmer og fjelloppsynet stiller også opp på forskjellige arrangement for å synliggjøre sine tilbud i statsallmenningen. Det er viktig å møte brukere ansikt til ansikt.*



## OPPSYNSTJENESTEN



Oppsyn Dåapma

*Fjellopsynet har deltatt på diverse kurs etc. de siste åra og det har hatt stor betydning for oppsynet. Vi har fortsatt et godt samarbeide med det lokale lensmannskontoret som igjen er med på å styrke oppsynet. Det har vist seg at det er viktig at vi har kompetanse på hvert vårt område som politidel og den grønne delen.*

*Oppsynets samarbeid med lensmann/politi er videreført og styrket, dette i form av møter, felles kurs, felles kontroller/patruljer på snøscooter samt kontroll av jegere og fiskere. Fjellopsynet har god støtte i det lokale lensmannskontor i en del saker, og samtidig er de en samarbeidspartner i andre saker.*

### **Antall kontrollerte, rapporterte m.m.**

	Småvilt- jakt	Storvilt- jakt	Fiske	Motor- ferdsel	Verne- regler	Annet
Antall kontrollerte	78	196	81	16		61
Antall rapporterte saker	2					
Antall OPS	2		3			13

*Fjellstyret inngikk i 2003 en samarbeidsavtale med Osen fjellstyre vedrørende oppsyn. Denne avtalen omfatter oppsyn i elgjakta, småviltjakt og fiske. (Avtalen videreføres i 2010). I Osen har vi heller ikke hatt lovovertridelser som har ført til anmeldelser.*

*I 2007 inngikk fjellstyret kontrakt med SNO om oppsyn i naturreservatene på Namdalseid med 5 dagsverk i året. Disse dagsverkene skal gå til oppsyn og vedlikehold av grensemerkene til naturreservatene. (Avtalen videreføres i 2010).*



Sundskutt skilt ved nedre Botnan

*Fjellstyret selger også tjenester til Statskog under elgjakta, dette samarbeidet ble innledet i 2006. Området omfatter statskogs eiendommer på Østerfjellet og Bangdalen. (Denne avtalen videreføres også i 2010).*

*Fjellopsynet har elgjaktoppsyn i følgende kommuner i perioden 25 september – 15 november.*

- *Namdalseid*
- *Osen*
- *Namsos*
- *Steinkjer*
- *Snåsa*

## **LANGVASSHEIMEN**







*Fjellstyret har eid og drevet Langvassheimen i 13 år.*

*Fjellstyret har fortløpende evaluering av drifta av Langvassheimen. Fjellstyret er til enhver tid opptatt av drift og driftsform. Dette for at vi skal kunne tilfredsstillе brukerne/brukergruppen av "heimen" på en tilfredsstillende måte.*

*Langvassheimen som den fremstår i dag:*

*Utleia for år 2009 har gått opp med kr. 18 255,-. Helgene er veldig populære, også i 2009 var det vanskelig og oppdrive ledige helger. En må være ute i meget god tid for å leie helger. Utfordring i framtida – økt utleie på ukedager?*

*Inntekta i 2008 kr. 248 874,- og i 2009 kr.267 129,-.*

*Det vil være viktig at vi holder oss oppdatert på hva markedet etterspør. Likedan at vi greier å holde anlegget i stand slik at leietagerne kan markedsføre produktet videre til andre. Den beste markedsføringen er brukerne (positiv omtale).*

*For året 2010 ser det meget bra ut, det er allerede nesten fullbooket i helgene samt at enkelte ukedager også er bestilt. Mange har også bestilt "heimen" for 2011 allerede.*

## **SLUTTORD**

*Driftsåret 2009 har nok engang vært et normalår for fjellstyret.*

*Fjellstyret har de 3 siste åra solgt oppsynstjenester til andre oppdragsgivere.*

*Dette er:*

- *Osen fjellstyre*
- *Statskog*
- *Statens naturoppsyn.*

*Disse oppdragsgiverne er godt fornøyd med fjellstyrets håndtering av de pålagte oppgavene de har gitt oss, derfor ønsker alle og videreføre denne ordningen.*

*I henhold til Fjellova er fjellstyrene satt til å forvalte allmenningene på en forsvarlig og fruktbar måte slik at alle kan nyte godt av dens herligheter den har å by på. Ett av målene er at disse områdene skal gi en viss avkastning både for næringsutøverne i området og likedan til de som bruker områdene i rekreasjonssammenheng.*

***Hvordan skal vi få flere til å bruke utmarka?***

*Som tidligere nevnt i årsmeldinga så går antall brukere av utmarka ned, dette gjelder hytteleie, fiske, skigåere, bærplukkere, turgåere.*



*Dagens friluftsliv har endret seg. Dagens utøvere vil gjerne ha litt mer standard på tilbudene og et enklere friluftsliv. For vårt vedkommende og kommunen kan det kanskje være mulig å legge forholda slik til rette at vi greier å fange opp denne grupperingen.*

*Hva med følgende tiltak ?:*

- *Åpne veien opp til Øyenskavelen (frem til Lensmannsheia)*
- *Alpinanlegg i Øyenskavelen (Vei, strøm og snørikt i dag)*
- *Høgstandard hytter (Strøm, dusj etc.)*

*Utfordringer som kommer:*

- *Barskogvern*
- *Doapma Nasjonalpark*

*Det er viktig at fjellestyret koordinerer bruken av allmenningen slik at den blir brukt på en tilfredsstillende måte og ikke forbrukt i framtida.*

*Fjellstyrene og fjellstyresystemet vil fremover møte nye utfordringer, det er mange instanser som ønsker å delta i utformingen av fremtidens statsallmenning. I åra som kommer vil fjellstyrene og Norges Fjellstyresamband være innstilt på å løse utfordringer som måtte dukke opp på en best mulig måte for brukerne av områdene.*

*Regnskapet for 2009 viser et overskudd på kr. 173 659,- på fjellstyrets drift og et underskudd på Langvassheimens delregnskap på kr. – 11 521,-.*

*Fjellstyret vil til slutt rette en stor takk til alle brukere av statsallmenningene og andre samarbeidspartnere i og utenfor Namdalseid.*

*Namdalseid, april 2010*

*Trond Fossli  
Leder*

*Harald Røthe  
Dagl.leder/fjelloppsynsmann*